

BIRKENES KOMMUNE

# Barnehageplan

En god barndom varer hele livet

2014 - 2018



Vedtatt av kommunestyret juni 2014

## En god barndom varer hele livet

Forord .....	3
Innledning .....	4
«Birkenesbarnehagen» .....	5
Overordnet målsetting for Birkenesbarnehagen/-skolen .....	5
Delmål for Birkenesbarnehagen .....	5
Grunnleggende områder for arbeidet i barnehagene .....	6
Tidlig innsats .....	6
En lærende organisasjon .....	8
Læringsmiljø – De voksnes rolle .....	9
Likestilling .....	11
Satsningsområder i perioden .....	13
Ledelse .....	13
Språk og språkutvikling .....	15
Uteliv, natur, motorikk .....	16
IKT (informasjons- og kommunikasjonsteknologi)/digitale verktøy .....	17
Evaluering og vurdering .....	19
Utfordringer .....	20
Gruppas anbefalinger .....	21
Vedlegg: .....	23

Bildene som er brukt i planen er laget av barn i Hampehaugen barnehage.

## Forord

Birkenes kommune er opptatt av et enhetlig og samordna utdanningsløp der barnehage og skole gjennom god kvalitet og gode overganger gir et tilbud som fremmer læring, mestring og utvikling for alle barn og unge. Gode kommunale planer er et nødvendig fundament i dette arbeidet, og må følges opp med funksjonelle virksomhetsplaner ved hver enkelt barnehage. Handlingsplan for barnehage og handlingsplan for skole utgjør også sammen hovedinnholdet vedrørende barn og unge i kommuneplanens samfunnsdel.

Birkenes kommune satser på pedagogisk utvikling i et helhetlig barnehageperspektiv. Det er derfor avgjørende at både de kommunale og private barnehagene sammen deltar i utviklingsarbeid med sikte på en stadig forbedring av vår praksis. Det er kun gjennom et slikt helhetlig samarbeid basert på prinsippet om Tidlig Innsats at vi utvikler «Birkenesbarnehagen». En annen suksessfaktor for kvalitetsutvikling er en aktiv barnehageeier som er delaktig i et målretta kvalitetsarbeid. Hovedtiltaket her vil være en fortsettelse av en politisk referansegruppe som kan aktivt samhandle med både arbeidsgruppa for barnehageutvikling ( ABU ) og arbeidsgruppa for skoleutvikling ( ASU ). Handlingsplanen skal være et levende dokument og vil derfor rulleres årlig i forkant av nytt barnehageår.

Kommunen vil fra august 2014 være organisert i en tjenesteenhet for barnehage og skole, mens de øvrige kommunale støtte og samarbeidstjenestene vil høre hjemme i et eget ressurscenter. Målsettingen med dette er tydelige linjer og et stadig forbedret tverrfaglig samarbeid til beste for alle barn og unge. Den nye organiseringen forplikter oss på en kontinuerlig prosess med sikte på kvalitet og kapasitetsforbedring.

Det aller viktigste i arbeidet med en god barnehage er gode, trygge voksne som utøver sin profesjon basert på oppdatert kompetanse. Handlingsplanen skal legge til rette og forplikte oss på at dette skjer i Birkenes kommune.

4.6.14

Geir Svenningsen

Skole- og oppvekstsjef

## Innledning

### En god barndom varer hele livet

Med dette mener vi:

*Vi formes mest som mennesker når vi er yngst. Å bidra til at alle barn får en god start i livet er det viktigste vi kan gjøre som samfunn. Barn som vet hvordan de kan få venner og beholde venner, har trygghet og sosial kompetanse med seg resten av livet. Barn som oppmuntres til nysgjerrighet og til stadig å forstå og lære noe nytt, har et godt utgangspunkt for videre utvikling. Barn som leker og lærer sammen med andre barn, har med seg verdier som respekt og toleranse for ulike mennesker.*

---

Arbeidet med utarbeidelse av barnehageplanen startet høsten 2013. I forkant av dette arbeidet ble det utarbeidet formål og strategi for arbeidet.

#### **Formålet med oppdraget**

*Arbeidsgruppen skal utarbeide en barnehageplan basert på kvalitet og utfordringer, med et perspektiv på 5-6 år. Plan for progresjon av arbeidet med strategi/satsningsområdene vil komme fram i planen.*

*En god handlingsplan vil stille tydelige krav og forventninger til barnehagene, samtidig som den vil være et godt styringsverktøy for å utvikle kvalitet, gode økonomiske rammer og et kompetent personale i barnehagene. Den vil også være en felles plattform, som kan gi en felles positiv forståelse av Birkenesbarnehagen.*

Arbeidsgruppa har bestått av:

- Mette Harberg, styrer Natveitåsen barnehage
- Linda Stene, styrer/pedagogisk leder Birkeland barnehage
- Linda Vegusdal Stølen, daglig leder Hampehaugen barnehage
- Hilde R. Høygilt, barnehagefaglig rådgiver

Planen slutføres og vedtas av kommunestyret i juni 2014.

Målet med planen er å øke kvaliteten i alle barnehagene i kommunen.

Planen skal være et forpliktende arbeidsdokument både for barnehagene, administrasjonen og barnehageeierne. Den skal gi en retning for arbeidet med utvikling av kvalitet i barnehagene. Tiltak og satsningsområder må tilpasses både økonomi og tilgjengelige ressurser.

## En god barndom varer hele livet

### «Birkesbarnehagen»

Birkesbarnehagen er betegnelsen på alle barnehagene i kommunen, både kommunale og private – store som små. Barnehagene er robuste enheter med høy kvalitet og gir et godt pedagogisk tilbud i et utfordrende, inkluderende og trygt miljø.

Kjennetegn på Birkesbarnehagen:

#### *Barna:*

- ✓ får en god start i livet
- ✓ får venner og beholder venner
- ✓ opplever omsorg, lek og læring
- ✓ får utvikle seg i et godt språkmiljø
- ✓ får delta i og oppleve kulturelle aktiviteter
- ✓ får opplevelser og erfaringer med natur og miljø

#### *Personalet:*

- ✓ har høy kompetanse
- ✓ er gode rollemodeller
- ✓ er tilstedeværende voksne
- ✓ har gode relasjoner til foreldre/foresatte

Birkesbarnehagen er med på å legge grunnlaget for at **En god barndom varer hele livet.**

### Overordnet målsetting for Birkesbarnehagen/-skolen

**Barnehagene og skolene i Birkes fremmer mestring, læring og utvikling for alle.**

Gjennom arbeidet med de grunnleggende områdene og satsningsområdene vil vi jobbe i forhold til denne målsettingen. Tiltak og resultatmål er konkretisert gjennom delmål, grunnleggende områder og satsningsområder.

### Delmål for Birkesbarnehagen

#### **I Birkesbarnehagen:**

- ✓ skal alle barn oppleve trygghet, trivsel og glede
- ✓ skal alle barn oppleve at de mestrer, og de skal lære å tro på egne evner og muligheter
- ✓ skal innholdet preges av omsorg, lek, læring og vennskap
- ✓ skal barna møte tilstedeværende og engasjerte voksne med god kompetanse og som er mange nok til å ivareta alle barn på en god måte

Gjennom en prosess i barnehagene er det utarbeidet tiltak og resultatmål, se vedlegg nr. 1. I tillegg er det utarbeidet en egen sjekklister til bruk for barnehagene, for å sikre at det arbeides i forhold til målene, se vedlegg nr. 2.

## Grunnleggende områder for arbeidet i barnehagene

### Tidlig innsats

*Med tidlig innsats menes arbeidet med å identifisere og håndtere et problem på et så tidlig tidspunkt at problemet forsvinner eller blir redusert med begrenset innsats.*

*Kriminalitetsforebyggende råd*

I barnehagen skal tidlig innsats være et overordnet prinsipp. Med dette mener vi at det skal være grunnleggende for alt som skjer og alt det vi gjør i barnehagen.

Tidlig innsats skal også være gjeldende for samarbeidet mellom de ulike instansene i kommunen, herunder helsestasjon, pp-tjeneste, barnevern og skole. Dette prinsippet er fastlagt i kommunens overordnede planer som et satsningsområde, og der slik praksis skal gjelde i alle avdelinger og i alle ledd.

Nasjonal og internasjonal forskning viser at effekten av tiltak er mye større når de blir satt inn på et tidlig tidspunkt. I Norge har vi en lang vei å gå for å omsette ideene om tidlig innsats til praksisfeltet.

Tidlig innsats i førskole- og barneskolealder omfatter styrking av språk-, leseferdigheter og andre ferdigheter som er grunnlag for senere læring. Tiltakene i førskolealder har gjerne som mål å fremme grunnleggende kognitive ferdigheter, særlig språkferdigheter, og å utjevne sosiale forskjeller. Alt i alt viser forskning at det foreligger en positiv sammenheng mellom det å ha gått i en barnehage med høy kvalitet, og et bredt sett av indikatorer for skolefaglig læring.

Brenna-utvalget (NOU 2010:8) understreker viktigheten av å sette inn hjelp så tidlig som mulig for å sikre at alle barn får de samme mulighetene til læring og utvikling. «*Barnehagen er en «utkikkspost» og en meldeinstans, men også en betydelig ressurs i forebyggende og problemløsende arbeid.*»

Gode barnehager med høy personalkompetanse, omsorg, lek og læringsoppgaver er viktig for alle barn. Gode barnehager kan bidra til å avdekke alvorlige problemer og kan til en viss grad kompensere for mindre optimale forhold på andre av barnets arenaer. Forskning dokumenterer verdien av tidlig intervensjon i barnehager i form av strukturerte intensive programmer og et kompetent personale som har fått god metodeopplæring.

For å få til dette er det behov for økt kunnskap om eksempelvis utviklingspsykologi, ulike aggresjonsformer og atferdsvansker, utestenging og håndtering av ulike utfordringer blant ansatte i barnehage (og skole). *Senter for atferdsforskning, P. Roland*

- ✓ Økt kompetanse hos personalet på disse områdene vil kunne gi bedre forståelse og et annet blikk for det som skjer rundt barna. I tillegg vil økt kompetanse føre til at man tilnærmer seg utfordringene på en annen og gjerne bedre måte.

Også blant foreldre og foresatte vil dette være et viktig satsningsområde.

#### Observasjon

Observasjon er å iakttå, legge merke til, undersøke eller holde utkikk med noe.

Observasjon kan defineres som «oppmerksom iakttagelse». I barnehagen brukes observasjon som et redskap i det daglige arbeidet.

*«kvaliteten i det daglige samspillet mellom mennesker i barnehagen er en av de viktigste faktorene for barns utvikling og læring. Barnegruppens- og det enkelte barns trivsel og utvikling skal derfor observeres og vurderes fortløpende.» Rammeplan for barnehagen*

## En god barndom varer hele livet

Gjennom systematisk observasjon kan barnehagen avdekke utfordringer både i forhold til barnegruppa og enkeltbarn – samt at det kan gi viktig informasjon om ulike typer tiltak som bør/må settes i gang. Samtidig er det også viktig å bruke observasjon for å finne mestringspotensialet og mulighetene både hos det enkelte barnet og i barnegruppa og å gjøre bruk av dette ifht igangsetting av strategier og tiltak.

For å sikre at det enkelte barn blir sett og fulgt opp i forhold til både den sosiale, språklige og motoriske utvikling bruker barnehagen ulike kartleggingsverktøy. Eks på slike verktøy er «Alle med», «Tras» eller ulike skjema som er utarbeidet i barnehagen. Hensikten er å kunne dokumentere at det enkelte barn lærer og utvikler seg i tråd med det som forventes ut fra de forskjellige alderstrinn. Eventuelt kan det oppdages om det er behov for å sette i gang tiltak for å støtte barnet i utviklingen sin. Kartleggingsverktøyene er kun ment til internt bruk i barnehagen og blir bl a brukt som grunnlag for foreldresamtalene.

***Gjennom arbeid med mål og satsningsområder, herunder resultatmål og tiltak, vil barnehagene arbeide med å fremme barnas språklige, kognitive, sosiale og motoriske utvikling. På denne måten har vi fokus på tidlig innsats som et forebyggende perspektiv. I tillegg setter vi inn særskilte tiltak i forhold til enkeltbarn og barnegruppa der vi ser det er behov for det.***

Som en del av kommunens satsing på tidlig innsats, har barnehagene i Birkenes gjennom de siste to årene vært med i prosjektet «Kognitiv utvikling 0 – 4 år», sammen med PPT og helsestasjon.

### **Mål for prosjektet:**

- ✓ Økt kompetanse for observasjon/kartlegging av barns psykososiale utvikling for å kunne sette inn tiltak tidlig.
- ✓ Utvikle felles rutiner, samordne tiltak og bedre foreldreveiledning

Vi har sett på hele det kognitive, personlige og sosiale området hos den enkelte, fordi forskning den senere tid har vist stor sammenheng mellom kognitive forutsetninger og sosial og personlig fungering. Ved å oppdage en uheldig utvikling før hjernen er ferdig utviklet, kan vi sette inn tiltak mens det ennå er mulig og påvirke hjernens strukturer i en positiv retning.

Resultatmål/god praksis:
Barnehagen har rutiner på å fange opp skjevutvikling på et så tidlig tidspunkt som mulig. ✓ Tiltak i barnehagen settes inn umiddelbart.
Gode rutiner for oppfølging av barn og gjennomføring av tiltak
Redusere behovet for spesialpedagogiske enkeltvedtak
Personalet i barnehagene har utviklet tilstrekkelig kompetanse på området til å observere og sette i gang tiltak de riktige tiltakene
Gi foresatte kunnskaper og sette dem i stand til å bidra til en best mulig utvikling for barnet.
Helsestasjon og PPT har rutiner også for jevnlig oppfølging av dem som trenger det.

Dette vil gi oss nye, gode rutiner for videre arbeid, rutiner som skal være gjeldene praksis i alle kommunale barnehager.

## En lærende organisasjon

*«Et kjennetegn på en lærende organisasjon er at alle ansatte er engasjert i å skape og dele kunnskap om hvordan de best kan nå organisasjonens mål. I slike organisasjoner stimuleres de ansatte til å se ting på nye måter og kontinuerlig utforske hvordan man kan lære sammen.» Kompetanse for fremtidens barnehage*

Barnehagene er under stadig utvikling, vi får barn fra andre kulturer, barn med spesielle behov og andre utfordringer. Samtidig endres lover og forskrifter, vi vil bli å få ny Rammeplan for barnehagene i 2016. For å kunne imøtekomme nye krav og forventninger er vi avhengig av et godt kvalifisert personale. Personalet er den viktigste ressursen i barnehagen. Forskning gir klare indikasjoner på at antall barn pr voksen har vesentlig betydning for barnas utbytte av barnehagedeltagelsen og den generelle kvaliteten på tilbudet. Videre sies det at gruppestørrelse og personaltetthet har stor betydning for kvaliteten, men store barnegrupper kan ikke kompenseres med ytterligere en voksen.

Med et godt kvalifisert personale og gode rammevilkår vil vi ha de beste muligheter for stadig å kunne være i utvikling og nå barnehagens mål. En barnehage i god utvikling vil være en lærende **organisasjon**.

*«Viten om personalets arbeid og barns virksomhet i barnehagen er viktig som grunnlag for barnehagens utvikling. Dokumentasjon og refleksjon kan være et middel for å få fram ulike oppfatninger og åpne for en kritisk og reflekterende praksis. Barns læring og personalets arbeid må gjøres synlig som grunnlag for refleksjon over barnehagens verdigrunnlag og oppgaver, og barnehagen som arena for lek, læring og utvikling.»* Rammeplan for barnehagen

Gjennom arbeidet med denne barnehageplanen vil mye av fokuset være på hvordan Birkenesbarnehagen kan nå sine målsettinger og oppfylle kvalitetskriteriene for en god barnehage.

Stortingsmelding nr. 41 Kvalitet i barnehagen (2008/2009) gir den gode barnehage følgende karakteristika:

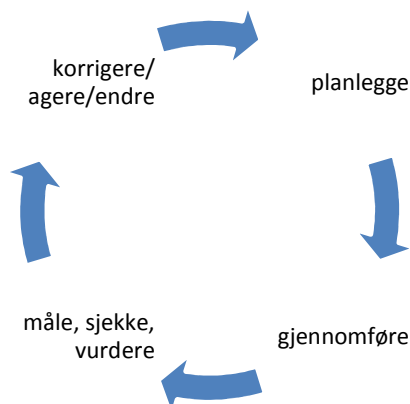
- Samspillet mellom voksne og barn er kjennetegnet av at de voksne er lyttende, omsorgsfulle og tilgjengelige
- Godt utdannet personalet som er engasjert i sitt arbeid med barn
- Fasiliteter som er sikre, hygieniske og tilgjengelige for foreldre
- Gruppestørrelser som gjør det mulig for de voksne å samhandle med barna på en god måte
- Kontroll som sikrer konsistent behandling
- Personalutvikling som sikrer kontinuitet, stabilitet og forbedringer
- En utviklingsorientert læreplan

Forskning antyder at faktorene som er nevnt ovenfor er de viktigste for å fremme barns utvikling i et barnehagetilbud.

Hvordan vi sikrer kvalitet i barnehagene og blir en lærende organisasjon kan illustreres ved Demings kvalitetshjul. Det planlegges, gjennomføres, vurderes og korrigeres, for så å starte på nytt igjen. Er barnehagene bevisste dette, vil de stadig være i utvikling og kunne gi bedre kvalitet på tjenestene.



## En god barndom varer hele livet



Demings kvalitetssirkel illustrerer hvordan de ulike fasene i systematisk kvalitetsarbeid følger etter hverandre; planlegging, gjennomføring, måle/sjekke og korrigere/agere/endre. Sirkelen illustrerer også at dette systematiske arbeidet er sirkulært ved at fasen korrigere/agere/endre etterfølges av ny planlegging og dermed inngangen til en ny syklus.

Tiltak:	Resultatmål/god praksis:
Utarbeide kompetanseplan	Målrettet kompetanse
Utarbeide plan for sammenhengen barnehage – skole	Førskolebarna gleder seg til å begynne på skolen Skolen er forberedt på å ta imot de nye elevene
Evaluering og refleksjon over egen praksis	Bevisste voksne som tilegner seg ny kunnskap
Rekruttering av kompetent personale; barnehagelærere	
Eierrollen	Bevisste eiere

## Læringsmiljø – De voksnes rolle

*Med læringsmiljø menes et godt fysisk og psykososialt miljø som fremmer helse, trivsel og læring. Å skape et godt læringsmiljø krever en helhetlig innsats. Et godt læringsmiljø er en forutsetning for læring og utvikling - Udir*

Birkenes kommune er gjennom Knutepunkt Sørlandet deltaker i satsingen « Inkluderende læringsmiljø».

Bakgrunn for denne satsingen er Kunnskapsdepartementet og Utdanningsdirektoratet sitt fokus og satsing på dette området – Bedre læringsmiljø 2009-2014. I tillegg bygger dette arbeidet på satsingsområdene i Regionplan Agder 2020.

Satsingen på læringsmiljø bygger på en systemisk tilnærming, og begrunnes ut fra systemteori. I dette ligger forståelsen om at det enkelte individ er i interaksjon med ulike sosiale systemer, og at det er helheten og samspillet med omgivelsene som kan gi forståelse for- og forklaringer på problemer knyttet til enkeltindivider og sosial fellesskap.

## En god barndom varer hele livet

### Mål for satsingen i Knutepunkt Sørlandet:

Alle barn og unge opplever et godt og inkluderende læringsmiljø som fremmer deres trygghet, helse, trivsel og læring. De tiltak og aktiviteter som settes i gang skal ha en positiv effekt på barn og unges læring og utvikling i barnehage og skole.

### Kjernekomponenter:

- ✓ Et profesjonelt lærende fellesskap med fokus på inkludering
- ✓ Ledelse av endring
- ✓ System for pedagogisk refleksjon
- ✓ Relasjon i kommunikasjon og ledelse av læring

Forskning viser at et inkluderende og positivt læringsmiljø har god effekt på barnas læringsutbytte. Inkludering vil derfor være et ideal og grunnlag for praksis i arbeidet med læringsmiljø.

I barnehagene er de voksnes rolle i barnehagen en sentral faktor i arbeidet med et inkluderende læringsmiljø og mulighet for mestring, læring og utvikling.

«I barnehagen vil læring være preget av spillet mellom barn og personale. Læring og utvikling foregår i det daglige spillet med andre mennesker og med miljøet, og er nært sammenvevd med lek, omsorg og danning. Hvordan personalet møter barns uttrykk gjennom kropp, språk, følelser og sosiale relasjoner har betydning for deres læring. Barns undring må møtes på en utfordrende og utforskende måte slik at dette danner grunnlaget for et aktivt og utviklende læringsmiljø i barnehagen». (Rammeplan for barnehagen)

Kvaliteten på læringsmiljøet i barnehagen knyttes på denne måten til personalets kompetanse og evne til refleksjon, endring og utvikling.

«I gode barnehager har personalet god kompetanse, motivasjon og høy grad av stabilitet».

*(St.meld. nr 41 kvalitet i bh)*

Rammeplan for barnehager sier at «barnehagens omsorgs- og læringsmiljø skal fremme barns trivsel, livsglede, mestring og følelse av egenverd. Barnehagen må gi det enkelte barn støtte og utfordringer ut fra egne forutsetninger og bidra til et meningsfullt liv i et positivt fellesskap med andre barn og voksne.»

I dette ligger at barnehagen skal ivareta et mangfold og et inkluderende fellesskap. Implisitt i inkluderingsbegrepet ligger dette å sikre fellesskapet, sikre deltakelse (ut fra egen forutsetning), sikre medvirkning og sikre læringsutbytte.

De voksnes rolle har således stor betydning for barns trivsel, utvikling, læring og danning.

Pilotprosjektet «barnehagen som læringsmiljø og dannelsesarena», Udir 2012, understøtter dette. Det gir oss også klare indikasjoner på hvor viktig det er at ansatte i barnehagen er bevisst sin rolle og sine holdninger i arbeidet med barn. I arbeidet med å utvikle et godt læringsmiljø i barnehagen vil vi derfor vektlegge fokus på de voksnes rolle, holdninger og handlinger i møte med barna.

«Barn har behov for tydelige, kloke, varme og nære voksne som viser at de bryr seg. De setter pris på barna, ser dem og lytter til dem. Barn har behov for voksne som viser at de har personlige forventninger og krav til hvert enkelt av dem. De trenger voksne som har nok av spørrende, rosende og støttende ord. Barn trenger å møte voksne som evner å være til stede hos en annen med «hele seg»: sin oppmerksomhet, raushet, oppmuntring og støtte. Slike voksne kaller vi tilstedeværende voksne. *Tilstedeværende voksne – medvirkende barn»: Nordli og Thormodsæter*

## En god barndom varer hele livet

Det er viktig å sette fokus på den voksnes rolle i barnehagen. Bevisste voksne, som er bevisst sin rolle og sine holdninger er avgjørende for barnas mulighet til mestring, læring og utvikling. *Udir, prosjekt barnehagen som læringsmiljø.*

Barnehagen trenger tilstedeværende og engasjerte voksne, som tar barn på alvor, som ser det enkelte barn, og som engasjerer seg sammen med barna. Vi vet at tidlige opplevelser og erfaringer påvirker barns selvoppfattelse og læring. Derfor blir personalets handlinger og holdninger i møte med barns læringserfaringer avgjørende. *(Rammeplan for barnehagen)*

Barnehagen må arbeide med å bevisstgjøre de voksne på sin rolle, på deres holdninger og væremåte, og hva som er deres ansvar i forhold til barna. Dette er med på å heve de voksnes kompetanse samtidig som det vil være viktig i forhold til endrings- og utviklingsarbeid i barnehagen.

Tiltak:	Resultatmål/god praksis:
Utarbeide konkrete mål og standarder for de voksnes rolle i barnehagen	Voksne som viser interesse og engasjement i forhold til det enkelte barn Voksne som har respekt for barna og ser barnas ulike behov Voksne som deltar i lek og aktivitet sammen med barna Voksne som veileder barna til å klare ting selv Voksne som gir ros og oppmuntring Voksne som gir omsorg og nærhet
Kartlegging av barnehagens læringsmiljø	<i>Gjennomføres i alle barnehagene høsten 2014</i>
Systematisk arbeid med refleksjon over egen praksis, holdninger og væremåter i barnehagene. Praksisfortellinger, dokumentasjonsverktøy (gjort-lært-lurt). Pedagogisk refleksjon - SMTTE modellen og IGP (individuell-gruppe-plenum)	Voksne som reflekterer over egen praksis Voksne som aktivt fremmer et inkluderende miljø og barns medvirkning Voksne som tilrettelegger for mestring, utfordringer og gode opplevelser Voksne som lærer seg nye metoder å jobbe etter
Kompetanseheving - Måltrettet kursing av hele personalgruppa	Bevisste voksne som bruker sin kompetanse
Arbeid med sosial kompetanse	Barn som inkluderer hverandre i lek Barn som trøster og hjelper hverandre

## Likestilling

*Likestilling handler om relasjoner og om å se og legge forholdene til rette for pedagogisk virksomhet som ikke reproducerer tradisjonelle kjønnsrollemønstre.*

Likestilling kan knyttes opp mot likhet og likeverd. Hvis man tenker på likestilling som likeverd, så åpner vi opp for forskjellighet. Likeverd er å godta at man kan være forskjellig, men likevel anse alle som like mye verd. Likestilling knyttet til likhet betyr ikke at jenter og gutter skal bli like, men at de skal få de samme mulighetene til å velge. Like muligheter betyr faktisk at vi av og til må behandle kjønnene ulikt. Vi må se barn som jenter og gutter, bare da kan vi klare å få til likestilling.

I *Barnehageloven § 2* står det: "omsorg, oppdragelse og læring i barnehagen skal fremme menneskelige likeverd, likestilling, åndsfrihet, toleranse, helse og forståelse for bærekraftig utvikling"

## En god barndom varer hele livet

I *Handlingsplan for likestilling i barnehage og grunnsopplæring 2008-2010* peker de på at likestilling mellom kjønn skal ligge til grunn for all pedagogisk virksomhet i barnehage og grunnsopplæring. I *Stortingsmelding nr. 41* sier de også at «Likestilling er en sentral verdi i det norske samfunnet, og likestillingsperspektivet skal være integrert i barnehagens virksomhet.»

I rammeplanen i kap. 1.1 under "Barnehagens verdigrunnlag" står det at likestilling mellom kjønnene skal gjenspeiles i barnehagens pedagogikk "Barnehagen skal oppdra barn til å møte og skape et likestilt samfunn. Barnehagen skal bygge sin virksomhet på prinsippet om likestilling mellom kjønn. Gutter og jenter skal ha like muligheter til å bli sett og hørt og oppmuntres til å delta i fellesskap i alle aktiviteter i barnehagen. Personalet må reflektere over sine egne holdninger til og samfunnets forventninger til gutter og jenter. Personalet har som rollemodeller et særlig ansvar for at barnehagens verdigrunnlag etterleves i praksis"

Kunnskapsdepartementet har i tillegg til rammeplanen også utgitt temaheftet "Temahefte om likestilling i det pedagogiske arbeidet i barnehagen" Her utfordres praksisen og holdningene våre til hva vi synes er greit at gutter og jenter gjør. I dette heftet tas det utgangspunkt i måten personalet møter barna på, er sentral for deres læring, og det tar opp hvordan det kan arbeides med likestilling og likeverd i barnehagen.

Likestilling er et holdningsarbeid som starter i barnehagen og det er derfor ikke uvesentlig hva slags holdninger personalet gjenspeiler i samspillet med barn og voksne i barnehagen. Det ligger stor påvirkningskraft i det å være rollemodell og det er viktig å være bevisst på dette når man jobber sammen med barn. Det er derfor viktig at hele personalet er bevisste på sine holdninger og handlinger slik at de uskrevene reglene blir synliggjort og de kan bryte med sine gamle vaner.

Men flere undersøkelser, deriblant «Nye barnehager i gamle spor» (kunnskapsdepartementet 2010) har vist at det er langt igjen før dette er en realitet. Det er blant annet mangel på kunnskap om hvordan det kan arbeides, slik at likestilling gjenspeiles i pedagogikken.

Utdanningsdirektoratet har fått laget «Veileder for likestilt pedagogisk praksis. Søt eller tøff – et fritt valg?» den har som mål og ønske at veilederen skal motivere, gi kunnskap, lyst og engasjement til å arbeide bevisst og aktivt med likestilling- og likeverds arbeid i barnehagen. Veilederen gir konkrete og praktiske tips til hvordan dette kan gjøres. Målet er at gutter og jenter skal ha like muligheter, betyr ikke at jenter skal bli gutter og omvendt, men det handler om hvordan barna blir møtt. Det innebærer at alle skal ha like muligheter til å delta i forskjellige aktiviteter, og at barn ikke tillegges egenskaper bare fordi de er gutter eller jenter.

Tiltak:	Resultatmål/god praksis:
Holdningsarbeid / endringsarbeid i personalgruppa. Tema på personalmøter.	Barnehagen gir like muligheter til gutter og jenter
Rekruttere menn inn i barnehagene. Oppfordre menn til å søke og legge til rette for flere mannlige ansatte	Menn i barnehagene
Kompetansen om likestilling økes	Personalet reflekterer over egen praksis, gjør bruk av observasjon, praksisfortellinger

## Satsningsområder i perioden

### Ledelse

*Ledelse betegner den styrende delen av en leders arbeid. Lederen har normalt det øverste ansvaret i en virksomhet.*

*Ledelse kan forstås som å skape mening for folk. Den gode leder lykkes med å gjøre mål, roller og arbeidsoppgaver meningsfulle for dem som skal utføre jobben. Medarbeiderne jobber fordi de synes det er meningsfullt, ikke fordi det finnes regler og kontrakter som regulerer arbeidsforholdet.*

Framtidens barnehage trenger trygge og tydelige ledere som ikke bare har kunnskap om barn, barnehager og gjeldende styringsdokumenter, men som også kan lede og veilede medarbeidere og reflektere over praksis. Dagens og framtidens ledere i barnehagen må ha endringskompetanse, kunne lede pedagogisk utviklingsarbeid og bidra til nytenkning.

Utviklingen innenfor barnehagesektoren og barnehagens betydning som første trinn i et livslangt læringsløp, stiller krav til god ledelse.

- *Styrer* har ansvar for å lede hele barnehagens virksomhet, og har en viktig rolle for utvikling og oppfølging av det pedagogiske arbeidet, foreldresamarbeid og personalansvar. God ledelse i barnehagen er viktig for å kunne utvikle og sikre likeverdig og høy kvalitet, i alle barnehager. Utviklingen mot større barnehager krever økt kunnskap om administrasjon og ledelse. Som pedagogisk samfunnsinstitusjon må barnehagen være i endring og utvikling.
- *Pedagogisk leder/barnehagelærer* må ha god kjennskap til det samfunnsoppdraget som blir gitt i Barnehageloven og Rammepplanen. Videre vil føringer i den enkelte barnehage påvirke lederrollen. Pedagogisk leder har ansvar for å lede personalet, lede barnegruppen og den pedagogiske virksomheten på avdelingen. Samtidig vil pedagogen være en del av barnehagens lederteam.

Noen definisjoner på ledelse vektlegger måloppnåelse, andre vektlegger prosesser i organisasjonen, mens det finnes definisjoner som vektlegger begge deler. Ut fra alle disse definisjonene er det klart at både mellommenneskelige relasjoner, påvirkning gjennom kommunikasjon, arbeidsorganisering og måloppnåelse er viktige faktorer. Arbeidet må organiseres og gjennomføres av personalgruppen. Ved bruk av disse definisjonene kan ledelse karakteriseres som en prosess der lederen utfører arbeidet i en organisasjon gjennom å kommunisere med personalet. Lederen påvirker og motiverer personalet gjennom forståelse av mellommenneskelige relasjoner, problemløsning, pedagogisk utvikling, løsning av administrative oppgaver og samspill. Hensikten med å organisere og gjennomføre arbeidet er å nå visse mål. Det er avhengig av organisasjonstypen hva målene faktisk går ut på. Det er helt ulike mål for organisasjoner som produserer gjenstander, som for organisasjoner som arbeider med mennesker. Men det er like viktig for enhver organisasjon å forstå at selve hensikten med arbeidet er å nå målene (Skogen 2007:21).

For barnehagesektoren er det viktigste målet alltid å gi omsorg til barn og legge til rette for utvikling hos barna. Barnets utvikling og læring må stå sentralt i en pedagogisk institusjon som barnehagen.

Utviklingen innenfor barnehagesektoren, og barnehagens betydning som første trinn i et livslangt læringsløp, stiller krav til god ledelse. Lise Barsø skriver følgende i sin bok «Barnehagelæreren som

## En god barndom varer hele livet

leder»: «Har du den kunnskapen som gjør at du kan analysere, den erfaringen som gjør at du har et handlingsrepertoar og den klokskapen som skal til for å velge rett – ja da har du lederkompetanse.

Ledelsens betydning for gode resultater er dokumentert i mange undersøkelser. Gjennom Effektiviseringsnettverkene og ved hjelp av de verktøyene som er tilgjengelige på [www.bedrekommune.no](http://www.bedrekommune.no), er det gjennomført omfattende medarbeiderundersøkelser i kommunesektoren i de senere årene. Disse gir god dokumentasjon på at kommunale ledere lykkes ved at medarbeidere er tilfredse med lederne sine og innholdet i jobben, og at de er stolte over jobbene sine. Tilfredshet med jobb og sjef gir høy innsats og høy effektivitet.

Svært mange kommuner har svak økonomi og synkende folketall som sine hovedutfordringer. Ved å fokusere på strategier for ønsket utvikling i stedet for bare å bekymre seg over problemene, har forskning vist at det skapes ny energi. I boken *Organisasjoner som begeistrer* presenteres alternativ tenkning og metode for hva som skaper energi i en organisasjon. Her beskrives bl.a. ledelsesprinsipper som gjør at organisasjonen lykkes:

*«Bredt engasjement gjennom medvirkning og læring, prosesser som skaper felles målforståelse, det brukes lite krefter på å debattere hva som er problemene, mens det brukes mye energi på å framholde de områdene der vi er gode».*

Denne typen tenkning støttes av en undersøkelse KS fikk gjennomført allerede i 2000 om fellestrekk ved vellykkede utviklingsprosesser. KS policy for god ledelse

Mål for arbeid med ledelse i barnehage og skole i Birkenes kommune:

✓ **Styrke og utvikle ledelse på alle nivå**

For at barnehagen skal videreutvikles som en lærende organisasjon, er den avhengig av godt lederskap. Godt lederskap danner grunnlaget for at de ansatte kan ta i bruk sin kompetanse, slik at kvaliteten på det pedagogiske arbeidet i barnehagen sikres. Som pedagogisk leder og styrer har man ansvar for å lede sitt personale. Man er avhengige av gode ledere for å kunne drive et godt utviklingsarbeid, som for eksempel styrke voksenrollen i barnehagen. Birkenes kommune har i dag lav pedagogtetthet, totalt sett i barnehagene. Samtidig ligger det fra Kunnskapsdepartementet inne et forslag om økt pedagogtetthet i norske barnehager. Fokus på ledelse kan være utslagsgivende for rekruttering på dette området i fremtiden.

Tiltak:	Resultatmål/god praksis:
Kompetanseheving av ledere på alle nivå	Barnehager som aktivt deltar i endringsprosesser og utvikling av organisasjonen
Strukturert arbeid med mål og satsningsområder	Personale som er opptatt av faglig utvikling
Systematisk arbeid med evaluering og forbedring	Barnehagen har gode rutiner for evaluering og forbedring Barnehage som lykkes i å tilpasse seg nye endringer og behov
Innføring av metoder for refleksjon og utvikling og beste praksis	Personale som tar imot og nytte-gjør seg veiledning

## Språk og språkutvikling

Småbarnsalderen er den grunnleggende perioden for tilegnelse og utvikling av språket. Et godt utviklet språk er en grunnleggende forutsetning for den videre språklige utvikling, også når det gjelder skriftspråket og leseforståelsen.

«Språkstimulering er en av barnehagens viktige oppgaver, og barna skal møte og være del av et rikt og variert språkmiljø der. Språklig kompetanse er avgjørende for å kunne kommunisere med andre, delta i lek og ha medinnflytelse i hverdagen. Arbeidet med å støtte barnas språktilegnelse er en sentral del av barnehagedagen. Barna lærer best når de deltar aktivt og får bruke språket sammen med andre. Derfor er det viktig å legge til rette for barnas språkbruk i meningsfulle sammenhenger.»  
*(Språk i barnehagen- mye mer enn bare prat – veileder fra Utdanningsdirektoratet)*

Rammeplanen slår fast at barnehagen skal arbeide aktivt med barnas språkutvikling. Dette stiller krav til personalet, som må vite hva god språkstimulering er i forhold til det mangfoldet av barn de møter i barnehagen. De yngste barnehagebarna er helt avhengig av samspill med voksne som forstår barnas forsøk på å kommunisere, ikke minst gjennom kroppsspråk, gester og mimikk. I førskolealderen utforsker barn skriftspråket, og barnehagen skal gi alle barn inspirerende erfaring med bokstaver og skriving. Fag- og kulturformidlingen i barnehagen spiller en viktig rolle for språkutviklingen. Rike erfaringer med fortelling, høytlesning, sang og regler kommer språkutviklingen til gode.

Studier viser at barn som har gått i barnehage, stiller sterkere språklig når de begynner på skolen. Forskjellene i språkutvikling mellom treåringer som går i barnehage og ikke går i barnehage, er særlig store for barn med lavt utdannede mødre, minoritetsspråklige barn og barn av lavinntektsfamilier. Minoritetsspråklige elever som har gått i barnehage, oppnår bedre resultater både på barnetrinnet og i ungdomsalder, enn de som ikke har gått i barnehage.

Arbeid med språk og språkutvikling i barnehagene er og vil være en kontinuerlig prosess.

Tiltak:	Resultatmål/god praksis:
Personalet har kompetanse på språk og språkarbeid	Systematisk arbeid med språk Interesse og tid til gode samtaler og fortellinger med barna
Gode barnebøker tilgjengelig	Barna er interessert i bøker Barna blir lest for hver dag
Barna får varierte opplevelser	Barn og voksen snakker sammen før hendelsen, under hendelsen og etterpå.
Barnehagen legger til rette for et godt språkmiljø: <ul style="list-style-type: none"><li>- de voksne er gode rollemodeller</li><li>- de voksne snakker med barna</li><li>- de voksne er bevisste på å bruke språket</li><li>- bruker språkopplegg (eks. snakkepakken, språkposer/kofferter, sangkort)</li><li>- synger, spiller spill, rim og regler</li></ul>	Et godt språkmiljø skapes når alle slipper til, vi ser hverandres mimikk, kroppens tale og hører barnets humor. Bøker er lett tilgjengelig Personalet prioriterer tid til gode samtaler og fortellinger Barnehagen benytter konkrete, bilder, musikk i formidlingen De voksne er gode språkforbilder

## Uteliv, natur, motorikk

*Friluftsliv og uteliv er viktige tverrfaglige arenaer for barns dannelse og læring. Læring om friluftsliv og uteliv - gjennom uteliv og i friluftsliv - gir store muligheter for barna til å lære og å gjøre erfaringer som er med på å danne dem som mennesker. Friluftslivets egenverdi og utelivets tverrfaglige muligheter bidrar sammen til barnets helhetlige utvikling, dannelse og læring. Det er barnehagens oppgave å bruke de mulighetene som finnes i nærmiljøet for friluftsliv og uteliv til alle årstider.*

*Motorikk er alle funksjoner og prosesser som er med på å styre og kontrollere våre kroppslige bevegelser.*

I Rammeplanens punkt 3.2 Kropp, bevegelse og helse står det:» Gjennom arbeid med kropp, bevegelse og helse skal barnehagen bidra til at barna får gode erfaringer med friluftsliv og uteliv til ulike årstider.»

Naturen gir rom for et mangfold av opplevelser og aktivitet til alle årstider og i all slags vær. Utelivet i barnehagen skal bidra til at barn blir kjent med og får forståelse for planter, dyr, landskap, årstider og vær. I løpet av småbarnsalderen tilegner barna seg grunnleggende motoriske ferdigheter, kroppsbeherskelse, fysiske egenskaper, vaner og innsikt i hvordan de kan ivareta helse og livskvalitet. Barn er kroppslig aktive, og de uttrykker seg gjennom kroppen. Gjennom kroppslig aktivitet lærer barna verden og seg selv å kjenne. Ved sanseinntrykk og bevegelse skaffer barn seg erfaringer, ferdigheter og kunnskaper på mange områder. Gode mestringsopplevelser vil danne grunnlag for barns videre utvikling og læring.

Barns kontakt med andre barn starter ofte med kroppslige signaler og aktiviteter. Dette har betydning for utvikling av gode relasjoner, lek, læring og vennskap. Variert fysisk aktivitet både inne og ute er av stor betydning for utvikling av motoriske ferdigheter og kroppsbeherskelse. Aktiv bruk av natur og nærmiljø gir mange muligheter.

*Høgskolelektor Henrik Rosted Neegaard ved høgskolen i Oslo og Akershus har skrevet boken «Friluftsliv og uteliv i barnehagen» Han sier; «barnehagelæreren har et ansvar for at barn får bryne seg i naturen. Det er i de fleste barnehager ikke mulighet for risikostrenging og utfoldelse inne i barnehageområdet. En bevisst og profesjonell barnehagelærer velger et terreng og miljø som kan innby til forskjellig friluftsliv, både risikofyllt lek i naturen og et rolig friluftsliv. Barn har godt av muligheter for begge deler. Det skal være noe for alle barna, alt fra å spikke en pinne til å klatre i skrenter. Han ser for eksempel på klatring i trær som noe av det beste et barn kan gjøre. Både for opplevelsen skyld og for barnets fysiske og motoriske utvikling. Barn er kroppslige og opplever verden gjennom kroppen. Hvis et barn ikke blir utsatt for noe risiko og får prøve ut sine grenser, så vil ikke barnet mestre risiko.»*

Vi ønsker at barna skal være aktive og få gode opplevelser i ved å ferdes ute i naturen.

Tiltak:	Resultatmål/god praksis:
Alle barnehagene må bruke nærmiljøet til turer i naturen.	Barna trives ute i naturen, på turer og med utendørs aktiviteter Barna har et godt forhold til naturen og lærer hvordan man bruker naturen og tar vare på den. Barna mestrer motoriske utfordringer Barna gir positive tilbakemeldinger på opplevelser ute i naturen



## En god barndom varer hele livet

Kompetanseheving av alle ansatte i barnehagene. Herunder motorisk utvikling, sansing og erfaringslæring i pedagogisk sammenheng.	Satsing på natur og uteliv er et målrettet arbeid for barnets kroppsbeherskelse og god helse.
--	---

### IKT (informasjons- og kommunikasjonsteknologi)/digitale verktøy

*Å bruke IKT, medier og digitale verktøy i barnehagen handler om å styrke og fornye det pedagogiske arbeidet med Rammeplan for barnehagens innhold og oppgaver med et digitalt perspektiv. I Rammeplanen står det at: Barn bør få oppleve at digitale verktøy kan være en kilde til lek, kommunikasjon og innhenting av kunnskap. Arbeidsformene må støtte det nysgjerrige, kreative og lærevillige hos barna.*

Digital kompetanse er både å kunne bruke forskjellige digitale verktøy, og evnen til å kunne velge egnet verktøy til den aktuelle situasjonen. Det er derfor viktig at personalet er i stand til å tenke nytt og annerledes, slik at de kan veilede og hjelpe barna.

Rammeplanen fra 2006 og også rammeplanen fra 1995 la opp til at barnehagen skulle gjenspeile og skape sammenhenger med barnets opplevelser i hjem og fritid, følge opp og videreutvikle ulike teknologiske erfaringer som barna hadde fått hjemme.

*«I barnehagen kan IKT blant annet omfatte:*

- *stasjonær, bærbar og håndholdt (PDA) datamaskin*
- *fargeskriver og skanner*
- *kamera, videokamera og web-kamera*
- *programmer for kreativitet og kommunikasjon*
- *interaktive fortellinger og dataspill*
- *elektroniske leker som dukker som gråter og biler som fjernstyres*
- *Internett*
- *telefon, faks, mobiltelefon*
- *CD- eller DVD-spiller, diktafon og Mp3-spiller*
- *projektor.»*

(Udir, temahefte 07.12.2011)

IKT kan være nyttig i det pedagogiske arbeidet, da det kan være kilde til bla. lek, samspill, innhenting av kunnskap og et middel for kommunikasjon mellom barn/barn, og- eller barn/voksen. Barna vil også møte IKT på skolen allerede fra 1. klasse og det er da et viktig trinn i forberedelsene av førskolebarna at de blir kjent med digitale verktøy før de begynner på skolen.

For å kunne bruke IKT/digitale verktøy aktivt i barnehagene er vi avhengig av tilgjengelig og nok utstyr, både for barn og voksne.

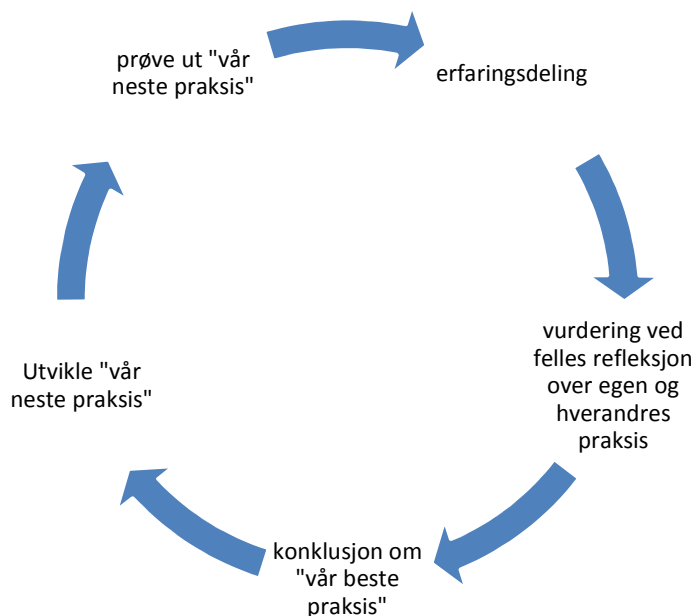
## En god barndom varer hele livet

Tiltak:	Resultatmål/god praksis:
Kursing av personalet ifht pedagogisk bruk av IKT	Barn som behersker bruk av digitale verktøy Voksne som bruker IKT som et pedagogisk verktøy
Personalet får kompetanseheving på praktisk anvendelse og muligheter ifht digitale verktøy	Voksne som behersker digitalt verktøy Voksne som anvender digitale verktøy i arbeidet med barna



## Evaluering og vurdering

Evaluering er en systematisk gjennomgang og vurdering av måloppnåelse og om tiltaket har fungert etter hensikten. Vi ønsker å sikre kvaliteten i barnehagene. Det gjøres best ved erfaringsdeling og refleksjon over egen og hverandres praksis. Hvordan er «vår beste praksis»? Neste steg blir utvikling av «vår neste praksis». Der tar en med seg erfaringer fra tidligere og gjør de rette tingene og utvikler «en ny praksis».



Rammeplanen sier: «Systematisk vurderingsarbeid legger grunnlaget for barnehagen som en lærende organisasjon. Barnehagen som organisasjon bærer på tradisjoner, sammensatt kompetanse, innforståthet og taus kunnskap som er viktig å sette ord på og reflektere over for å legge grunnlaget for videre kvalitetsutvikling.»t

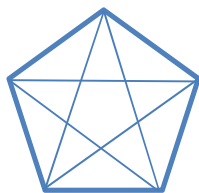
Barnehagene vurderes hele tiden arbeidet sitt. Dette for å finne beste praksis, fornye virksomheten og barnehagen som organisasjon. Det benyttes ulike metoder i dette arbeidet. Under er det kort presentert ulike modeller som vil ligge til grunn for vårt evaluerings-/vurderingsarbeid:

### Metoder:

#### **IGP** - individuelt-gruppe-plenum

Etter denne modellen vil en få stor delaktighet og eierforhold til det som bestemmes og arbeides med. Det gir også hver deltaker tid til å forberede seg før møtet med andre (oppgaven er gitt på forhånd).

#### **SMTTE** - bokstavene står for **S**ammenheng, **M**ål, **T**egn, **T**iltak, **E**valuering



Modellen består av et pentagon. De 5 spissene inneholder hvert sitt element, som er forbundet med de fire andre. Modellen skal oppfattes som et dynamisk redskap, som man kan gå frem og tilbake mellom de fem elementene.

## En god barndom varer hele livet

### Sjekklister

Sjekklister er nyttige verktøy for å sikre riktig gjennomføring av prosesser/tiltak. Sjekkliste ne er til bruk i barnehagene for å sikre at det jobbes i forhold til målsettingene.

### Praksisfortellinger

Refleksjon i små grupper rundt hverdagsituasjoner i hverdagen.

Refleksjon brukes som metode for forbedring, læring og etablering av ny praksis.

Ved evaluering av barnehageplanen/kvaliteten i barnehagene må det jevnlig innhentes innspill og dokumentasjon fra barnehagene, som videre bearbeides i arbeidsgruppen og i barnehagestyremøtet.

Det skal gjøres en grundig evaluering hver vår, med rapportering til barnehagene og til det politiske nivå.



### Utfordringer

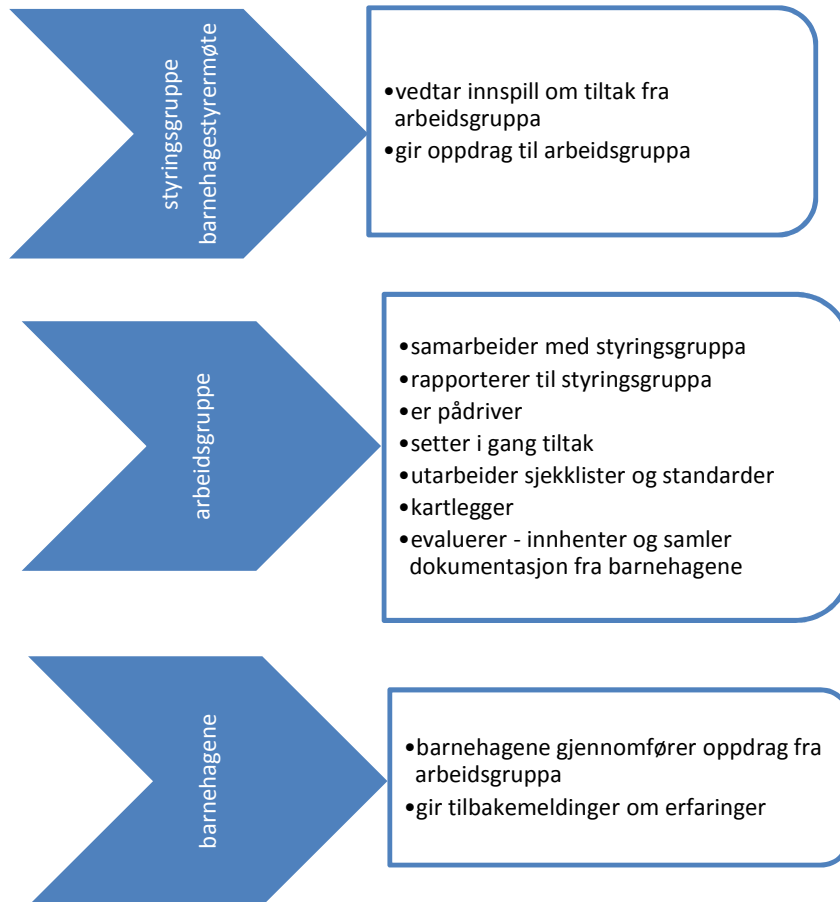
Vi har nå laget en barnehageplan med ulike målsettinger, satsningsområder og tiltak. Vi har stor tro og pågangsmot på at vi kan gjøre Birkenesbarnehagene enda bedre. Imidlertid vil det kunne være enkelte begrensninger, noen nevnes her:

- Finansiering av kompetansetiltak
- Innkjøp av digitalt verktøy
- Ressursbruk (vikarer settes inn når personalet deltar på kompetansehevingstiltak)
- Tid

## Gruppas anbefalinger

### 1) Videreføre arbeidsgruppe barnehage

Arbeidsgruppa har gjennom det siste året gjort erfaringer som gjør at vi ønsker å opprettholde en arbeidsgruppe for barnehagene. Vi mener gruppa kan være en pådriver og ressurs i kvalitetsarbeidet framover. Vi tenker at styremøtet gir oppdrag til arbeidsgruppa, at arbeidsgruppa planlegger og legger til rette for tiltak, mens barnehagene utfører oppdraget. Dette illustreres i figuren under.



Det er viktig at arbeidsgruppa aktivt jobber for å følge opp og bidrar til at arbeidet ifht barnehageplanen gjennomføres i barnehagene. På denne måten vil vi sikre at planen i praksis kan være et levende dokument i den enkelte barnehage. Dette vil gjøre at vi opprettholder og forbedrer kvaliteten, og vi får barnehager som er i kontinuerlig utvikling og forbedring - **vi utvikler beste praksis.**

## En god barndom varer hele livet

### 2) Satsningsområder

Satsningsområder/tiltak i prioritert rekkefølge:

Område/tiltak	2014/2015	2015/2016	2016/2017	2017/2018
Deltagelse i satsningen i regi av Knutepunkt Sørlandet: Inkluderende læringsmiljø	x	x	(x)	
En lærende organisasjon - voksenrollen (fagarbeidere/assistenter)	x			
Ledelse	x	x		
Uteliv/natur/motorikk			x	
Likestilling	Vurderes underveis			
Språk	Vurderes underveis			
IKT	Vurderes underveis			

### 3) Alle barnehagene er delaktige i barnehageutviklingen

Birkenesbarnehagen er et begrep der alle barnehagene i kommunen er likeverdige parter, både kommunale og private. Vi tror at med et felles løft og godt samarbeid vil i alle kunne dra nytte av utviklingsarbeidet som denne barnehageplanen bygger på.

**Vedlegg:**

- 1) Sjekkliste – delmål
- 2) Skjema - Måleindikator – delmål
- 3) Sjekkliste resultatmål – satsningsområdene
- 4) Tiltak og resultatmål: Satsningsområdene
- 5) Oversikt over planlagte kurs/satsninger

## En god barndom varer hele livet

**Sjekkliste – delmål:**

**Dato:** \_\_\_\_\_

Delmål	Resultatmål	Lite tegn	Delvis oppnådd	Oppnådd	Videre arbeid
<b>Alle barn opplever trygghet, trivsel, glede</b>	<ul style="list-style-type: none"> <li>- Barna viser glede</li> <li>- Barna har venner – noen å leke med</li> <li>- Barna tør uttrykke seg, fortelle, spørre om hjelp</li> <li>- Rolig atmosfære, fleksible voksne</li> <li>- Fornøyde barn</li> <li>- Barn som har overskudd til lek og kreativitet</li> <li>- Barna har lyst til å komme i barnehagen</li> <li>- Barn som får til samspill med barn og voksne</li> <li>- Positive tilbakemeldinger fra barn og foreldre</li> </ul>				
<b>Alle barn opplever mestring og tro på egne evner og muligheter</b>	<ul style="list-style-type: none"> <li>- Barna klarer ting selv, viser glede når de klarer det – mestring</li> <li>- Barn som vil prøve selv</li> <li>- Fornøyde, glade barn</li> <li>- Vi ser at barna utvikler seg</li> <li>- Barn med overskudd til lek/samlek</li> <li>- Kreative barn som inspirerer og lærer av hverandre</li> <li>- Barn som utforsker og viser nysgjerrighet</li> <li>- Barn som har lyst til og tør prøve nye ting</li> <li>- Barn som tar ledelse i lek og aktiviteter</li> <li>- Barn som forklarer ting/sammenhenger for andre barn eller voksne</li> </ul>				
<b>Barnehagen preges av omsorg, lek, læring og vennskap</b>	<ul style="list-style-type: none"> <li>- Trygge og tillitsfulle barn</li> <li>- Barn som leker sammen</li> <li>- Barn som hjelper hverandre, er positive mot hverandre</li> <li>- Barn som er stolte - forteller når de har lært noe nytt/klarert noe nytt</li> <li>- Positive tilbakemeldinger fra foreldre</li> <li>- Levende, kreative barn som inspirerer hverandre i ulike aktiviteter.</li> <li>- Barn som viser evne til å være venn og vise omsorg.</li> <li>- Barna deler leker/ting med hverandre</li> <li>- Barna trøster og skaffer hjelp for andre.</li> <li>- Barn som inviterer til lek</li> <li>- Det vi jobber med, eks tema, ulike begrep etc kommer fram i lek</li> </ul>				



## En god barndom varer hele livet

<p><b>Barna møter tilstedeværen de voksne</b></p>	<ul style="list-style-type: none"> <li>- Barna kommer glade inn i barnehagen</li> <li>- Barna ønsker å komme i barnehagen</li> <li>- De voksne er til stede sammen med barna.</li> <li>- De voksne ser det enkelte barn – og møter deres behov</li> <li>- Barna viser tillit til de voksne, forteller, tar kontakt, vil ha oppmerksomhet</li> <li>- De voksne er barnefokuserte- opptatt av hva barna er opptatt av.</li> <li>- Voksne som speiler barns følelser</li> <li>- Voksne som er sensitive ifht barnas behov</li> <li>- Voksne som gir barna veiledning for å løse konflikter/finne ut av ting</li> <li>- Voksne som lar barna medvirke i ulike aktiviteter/planlegging/det som skjer i barnehagen.</li> <li>- Voksne som lærer barna å klare ting selv</li> </ul>				
<p><b>Voksne med god kompetanse</b></p>	<ul style="list-style-type: none"> <li>- Personalgruppe med ulik erfaring, alder kjønn etc</li> <li>- Voksne som deltar sammen med barna</li> <li>- Voksne som observerer det som skjer i barnehagehverdagen</li> <li>- Personale som er opptatt av faglig utvikling og som ønsker å lære nye ting</li> <li>- Positive tilbakemeldinger fra barn, foreldre og kollegaer.</li> <li>- Vi gir hverandre positive tilbakemeldinger</li> <li>- Positive, motiverte medarbeidere.</li> <li>- Voksne som spiller hverandre gode, møter hverandre med positive holdninger</li> <li>- Voksne som gir det enkelte barn, ut fra dets forutsetning, de beste muligheter for å kunne mestre</li> <li>- Voksne som gir kjærlighet til de barna som trenger det mest</li> </ul>				
<p><b>Nok voksne til å ivareta barna på en god måte</b></p>	<ul style="list-style-type: none"> <li>- De voksne går hjem fra jobb med en god følelse</li> <li>- Lavt sykefravær</li> <li>- De voksne har mulighet til å se og møte det enkelte barn hver dag</li> <li>- Tid til planlegging, refleksjon, evaluering og dokumentasjon</li> <li>- Tid til å gjennomføre planlagte aktiviteter</li> <li>- Barna er trygge på de voksne, kommer til oss når det er noe, ønsker å være sammen med oss.</li> <li>- Barn som viser tillit</li> <li>- Vi har et godt samspill og et godt miljø</li> </ul>				

## Skjema - Måleindikator – delmål barnehageplan

	<b>TILTAK:</b> Måleindikator/hvordan oppnår vi målene? Hva/hvordan gjør vi?	<b>RESULTATMÅL:</b> Hvordan ser vi at målet er nådd?
<b>Alle barn opplever trygghet, trivsel, glede</b>	<ul style="list-style-type: none"> <li>- Tilrettelegge for positive fellesopplevelser</li> <li>- Stabilt og nok personale, kjente ansikter</li> <li>- Voksne som gir trøst og oppmuntring</li> <li>- Forutsigbarhet, faste rutiner</li> <li>- Rolige, blide voksne</li> <li>- voksne som tar hensyn, møter individuelle behov</li> <li>- Alle barn sett, hørt, bekreftet, vist respekt hver dag.</li> <li>- Bekrefte/anerkjenne barnas følelser</li> <li>- Samtale med barna, ta barna på alvor</li> <li>- Barna skal oppleve at også foreldre/foresatte blir vist respekt - godt foreldresamarbeid.</li> <li>- Tilstedeværende voksne som observerer.</li> <li>- Tilstedeværende voksne som tar tak i utfordringene.</li> <li>- Bruke humor i hverdagen</li> <li>- Barna får påvirke egen hverdag – medbestemmelse (eks valg av aktiviteter...)</li> </ul>	<ul style="list-style-type: none"> <li>- Glade, trygge barn</li> <li>- Barna har venner – noen å leke med</li> <li>- Barna tør uttrykke seg, fortelle, spørre om hjelp</li> <li>- Rolig atmosfære, fleksible voksne</li> <li>- Fornøyde, trygge barn.</li> <li>- Barn som har overskudd til lek og kreativitet.</li> <li>- Barna har lyst til å komme i barnehagen</li> <li>- Barn som får til samspill med barn og voksne.</li> <li>- Positive tilbakemeldinger fra barn og foreldre.</li> </ul>
<b>Alle barn opplever mestring og tro på egne evner og muligheter</b>	<ul style="list-style-type: none"> <li>- Gi barna ros, anerkjennelse og oppmuntring – vær konkret</li> <li>- La barna få prøve selv, veilede etter behov</li> <li>- Legge til rette for mestringsopplevelser</li> <li>- Gi tilbakemeldinger</li> <li>- Se barna - gi bekreftelse på den de er og gi barna hjelp til å forstå, sette ord på og bekrefte egne følelser.</li> <li>- Tilrettelegge ut fra det enkelte barns behov</li> <li>- Tilstedeværende voksne som observerer</li> </ul>	<ul style="list-style-type: none"> <li>- Barna klarer ting selv, viser glede når de klarer det - mestring</li> <li>- Fornøyde, glade barn</li> <li>- Vi ser at barna utvikler seg</li> <li>- Barn med overskudd til lek/samlek</li> <li>- Kreative barn som inspirerer og lærer av hverandre</li> <li>- Barn som utforsker og viser nysgjerrighet</li> <li>- Barn som har lyst til og tør prøve nye ting</li> <li>- Barn som tar ledelse i lek</li> </ul>

## En god barndom varer hele livet

	<ul style="list-style-type: none"> <li>- Voksne som tar tak i situasjoner – løser problemer/konflikter sammen med barna.</li> </ul>	<ul style="list-style-type: none"> <li>og aktiviteter</li> <li>- Barn som forklarer ting/sammenhenger for andre barn eller voksne</li> </ul>
<p><b>Barnehagen preges av omsorg, lek, læring og vennskap</b></p>	<ul style="list-style-type: none"> <li>- Legge til rette for rollelek, ulike lek-typer</li> <li>- Barna har leke-utstyr tilgjengelig</li> <li>- Ha tid til den enkelte</li> <li>- Organisere lek i små-grupper</li> <li>- Turer</li> <li>- Legge til rette for gode fellesopplevelser</li> <li>- Skape tilhørighet og fellesskap gjennom tema, tilrettelegging, ulike aktiviteter</li> <li>- Arbeid med sosial kompetanse</li> <li>- Personalet som legger vekt på å gjøre hverandre gode.</li> <li>- Legge til rette for aktiviteter der barna lærer og utvikler seg</li> <li>- Tilstedeværende og kompetente voksne som tilrettelegger for et lærende miljø</li> <li>- at barn lærer å vise omsorg, etablere vennskap, leke sammen</li> <li>- Voksne som deltar i lek og aktivitet</li> <li>- Humor og glede i hverdagen</li> <li>- De voksne bruker språket bevisst, benevner/setter ord på begreper/det vi gjør/det som skal skje etc.</li> </ul>	<ul style="list-style-type: none"> <li>- Trygge og tillitsfulle barn</li> <li>- Barn som leker sammen</li> <li>- Barn som hjelper hverandre, er positive mot hverandre</li> <li>- Barn som er stolte - forteller når de har lært noe nytt/klarert noe nytt</li> <li>- Positive tilbakemeldinger fra foreldre</li> <li>- Levende, kreative barn som inspirerer hverandre i ulike aktiviteter.</li> <li>- Barn som viser evne til å være venn og vise omsorg.</li> <li>- Barna deler og kan bytte på.</li> <li>- Barna trøster og skaffer hjelp for andre.</li> <li>- Barn som inviterer til lek</li> <li>- Det vi jobber med, eks tema, ulike begrep etc kommer fram i lek</li> </ul>

## En god barndom varer hele livet

<p><b>Barna møter tilstedeværende voksne</b></p>	<ul style="list-style-type: none"> <li>- Se barna når de kommer</li> <li>- Viser barna at de bryr seg</li> <li>- Tar barna med på ulike oppgaver</li> <li>- Er til stede for barna, samtaler, deltar, speiler barnas følelser, er opptatt av det barna er opptatt av</li> <li>- By på seg selv</li> <li>- De voksne er aktive, fordeler seg der barna er -</li> </ul>	<ul style="list-style-type: none"> <li>- Barna kommer glade inn i barnehagen</li> <li>- Barna ønsker å komme i barnehagen</li> <li>- De voksne er tilstede sammen med barna.</li> <li>- De voksne ser det enkelte barn – og møter deres behov</li> <li>- Barna viser tillit til de voksne, forteller, tar kontakt, vil ha oppmerksomhet</li> <li>- De voksne er barnefokuserte- opptatt av hva barna er opptatt av.</li> </ul>
<p><b>Voksne med god kompetanse</b></p>	<ul style="list-style-type: none"> <li>- Lære av hverandre i hverdagen</li> <li>- Refleksjon - Evaluere det vi gjør, justere og forbedre. F eks praksisfortelling</li> <li>- Veilede hverandre</li> <li>- Stille krav, jobbe mot mål</li> <li>- Klare forventninger til hvordan de voksne forholder seg til barna</li> <li>- Klare forventninger til hvilke verdier og holdninger som skal prege arbeidet med barna</li> <li>- Fysisk miljø tilrettelagt for barn og ulike aktiviteter</li> <li>- Kursing ut fra de voksnes behov og valgte mål og satsningsområder</li> <li>- Godt samarbeid med andre barnehager</li> <li>- Kollegaveiledning.</li> <li>- Reflektere over praksisfortellinger.</li> <li>- Snakker sammen om det vi gjør, evaluerer, reflekterer</li> </ul>	<ul style="list-style-type: none"> <li>- Personalgruppe med ulik erfaring, alder kjønn etc</li> <li>- Voksne som deltar sammen med barna</li> <li>- Voksne som observerer det som skjer i barnehagehverdagen</li> <li>- Personale som er opptatt av faglig utvikling og som ønsker å lære nye ting</li> <li>- Positive tilbakemeldinger fra barn, foreldre og kollegaer.</li> <li>- Positive tilbakemeldinger og god kompetanse gir trygge, kompetente, motiverte medarbeidere.</li> <li>- Voksne som spiller hverandre gode, møter hverandre med positive holdninger</li> <li>- Sette sammen gode voksen-team</li> </ul>
<p><b>Nok voksne til å ivareta barna på en god måte</b></p>	<ul style="list-style-type: none"> <li>- Færre barn pr voksen</li> <li>- Dele barna inn i mindre grupper</li> <li>- Fokus på det å være tilstedeværende voksne.</li> <li>- Stabile voksne</li> <li>- Delta på kurs/opplæring.</li> </ul>	<ul style="list-style-type: none"> <li>- De voksne går hjem fra jobb med en god følelse</li> <li>- Mindre sykefravær</li> <li>- De voksne har mulighet til å se og møte det enkelte barn hver dag</li> <li>- Bedre mulighet til</li> </ul>

## En god barndom varer hele livet

	<ul style="list-style-type: none"><li>- Skulle ofte ønske mer personale, men vi har tro på/gode erfaringer med å dele gruppa i mindre enheter. Kan ofte få til å ivareta enkeltbarn/observere barn når gruppene er mindre. Mange barn fungerer bedre i mindre grupper.</li><li>- Ikke la en dårlig dag gå utover andre. Kommer på jobb selv om vi ikke er helt på topp.</li><li>- Snakker om barna, det vi har observert på gruppemøtene</li><li>- Bruke praksisfortellinger ifht refleksjon og kompetanseheving</li><li>- Har god kommunikasjon, så vi slipper «hvor er hun?»</li></ul>	<p>planlegging, refleksjon, evaluering og dokumentasjon</p> <ul style="list-style-type: none"><li>- Bedre mulighet til å gjennomføre plangate aktiviteter</li><li>- Barna er trygge på oss, kommer til oss når det er noe, ønsker å være sammen med oss.</li><li>- Barn som viser tillit</li><li>- Vi har et godt samspill og et godt miljø</li></ul>
--	--	---

## En god barndom varer hele livet

Sjekkliste resultatmål – satsningsområdene

Dato: \_\_\_\_\_

Satsnings- område	Resultatmål	Lite tegn	Delvis oppnådd	Opp- nådd	Videre tiltak
Uteliv	<ul style="list-style-type: none"> <li>• Barna viser glede når vi skal ut (på tur)</li> <li>• Barna har god motorikk og kroppsbeherskelse</li> <li>• Barna trives ute i naturen</li> <li>• Barna mestrer motoriske utfordringer</li> <li>• Barna er kjent og trygg på de ulike turplassene – viser gjensynsglede</li> <li>• Barna viser respekt for naturen. Eks søppel, dyreliv</li> <li>• Positive tilbakemeldinger fra barna når vi er på tur</li> <li>• Aktive barn</li> <li>• Barn som har lyst til å prøve nye ting/utfordringer</li> <li>• Barna har identitet til nærmiljøet</li> <li>• Barn som viser interesse for fenomener i naturen, dyreliv etc</li> <li>• Barna kan - og deltar i ulike regelleker</li> </ul>				
Ledelse Daglig leder	<ul style="list-style-type: none"> <li>• Personalet opplever seg godt informert</li> <li>• Vi snakker fag på møter, kurs, osv</li> <li>• Stemningen blant personalet er god</li> <li>• Personale som trives på jobb</li> <li>• Samarbeidet på avdelingene/i barnehagen fungerer bra</li> <li>• Forvalter økonomien best mulig – leder involverer de ansatte i prosessene</li> <li>• Personale som er faglig oppdatert og interessert i utvikling</li> <li>• Personalet som kan - og er trygge på arbeidsoppgavene sine</li> <li>• Motiverte og engasjerte ansatte</li> <li>• Vi bruker og deler kunnskap fra kurs</li> <li>• Lik kunnskap – for og nå felles mål</li> <li>• Inkluderende arbeidsmiljø</li> <li>• Ansatte føler de blir stolt på</li> <li>• Kontinuerlig evaluering og forbedring</li> <li>• Ansatte som er positive til endring, prøve nye ting</li> <li>• Ansatte som tør å tenke nytt</li> <li>• Barnehagen utvikler ny praksis</li> </ul>				
Pedagogisk leder	<ul style="list-style-type: none"> <li>• Fornøyde foreldre (og barn)</li> <li>• Godt samarbeid mellom pedagogiske ledere</li> <li>• Godt samarbeid på den enkelte avdeling/gruppe</li> </ul>				

## En god barndom varer hele livet

	<ul style="list-style-type: none"> <li>• Personal som er opptatt av barna, er tilstedeværende og engasjerte</li> <li>• Personale som tar imot og nytte-gjør seg veiledning</li> <li>• Personale som deltar aktivt i faglige diskusjoner</li> <li>• Gjennomføring av opplegg og aktiviteter</li> <li>• At planer blir brukt</li> <li>• Det jobbes mot planlagte mål</li> <li>• Vi evaluerer det vi gjør, og lærer av det</li> <li>• Engasjerte ansatte som tar initiativ</li> <li>• Personale som opplever at de får bruke sine ressurser</li> <li>• Ansatte som tør å ta utfordringer</li> <li>• Ansatte som ønsker å utvikle seg, lære nye ting</li> <li>• Gode tilbakemeldinger på foreldresamtalene</li> </ul>				
Språk	<ul style="list-style-type: none"> <li>• Barna bruker språket aktivt – tar kontakt verbalt med voksne og barn</li> <li>• Barn som tar initiativ til samtale, vil fortelle</li> <li>• Barn som uttrykker seg forskjellig – et rikt språk</li> <li>• Barna bruker språket aktivt i lek – de har språket som verktøy</li> <li>• Barn som kan løse konflikter ved å bruke språk</li> <li>• Barn som liker å se/lese i bøker</li> <li>• Barn som leker med språket, lager tulleord, rimer, lekeskriver etc</li> </ul>				
IKT	<ul style="list-style-type: none"> <li>• Barna er interesserte og motiverte når vi/de bruker verktøyene</li> <li>• Barna behersker å bruke verktøyet selv (Eks. tastatur og mus på data, ipad) Vi ser mestring og glede ved bruk. Vi ser barn som er nysgjerrige og har lyst til å lære</li> <li>• God og variert dokumentasjon</li> </ul>				

## Tiltak og resultatmål: Satsningsområdene – Barnehageplan

Satsningsområde	Tiltak – Hva gjør vi for å nå målet?	Resultatmål – Hvordan ser vi at målet er nådd?
<p><b>Uteliv</b> Barnehagen skal legge til rette for variert fysisk aktivitet, og aktivt bruk av uteområder, natur og nærmiljø</p>	<ul style="list-style-type: none"> <li>• Fast turdag hver uke</li> <li>• Tur i variert terreng</li> <li>• Bevisst bruk av uteområdet i barnehagen</li> <li>• Vi er ute hver dag</li> <li>• Benytter/går turer i nærmiljøet jevnlig. Har flere turplasser,</li> <li>• Aktivisere og motivere barn til å prøve nye ting, motivere alle til å delta</li> <li>• Voksne som tilrettelegger variert lek og aktivitet ute</li> <li>• sykler, sykkelturner</li> <li>• ballhallen</li> <li>• skøyter, aking, ski, vann</li> <li>• barnehagens uteområde – innbyr til ulike bevegelser, klatre, rulle, snurre, ronse, kaste, sparke ball, krabbe</li> <li>• ungene blir veiledet og støttet opp «sikret»</li> <li>• bruke aktivitetskalenderen</li> <li>• aldersinndelte grupper – fordel for ulike aktiviteter</li> <li>• bevegelse til musikk</li> </ul>	<ul style="list-style-type: none"> <li>• Barna viser glede når vi skal ut (på tur)</li> <li>• Barna har god motorikk og kroppsbeherskelse</li> <li>• Barna trives ute i naturen</li> <li>• Barna mestrer motoriske utfordringer</li> <li>• Barna er kjent og trygget på de ulike turplassene – vi ser gjensyns glede</li> <li>• Barna viser en type respekt for naturen. Eks søppel, dyreliv</li> <li>• tilbakemeldinger fra barna</li> <li>• Aktive barn</li> <li>• Barna har identitet til nærmiljøet</li> <li>• Barna kan og deltar i ulike regelleker</li> </ul>
<p><b>Ledelse</b> Daglig leder: Barnehagen skal ha en tydelig leder med god kunnskap om sitt fagfelt: Fag- personal – økonomi. Leder skal bidra til å utvikle et godt læringsmiljø, og en lærende organisasjon</p>	<ul style="list-style-type: none"> <li>• Være en tilstedeværende og tilgjengelig leder</li> <li>• Leder holder oss hele tiden oppdatert og informert</li> <li>• Tydelig leder, avklare roller og forventninger</li> <li>• Leder deltar på avd.møter, pers.møter, ped.leder møter, og foreldresamtaler(om nødvendig)</li> <li>• Innholdet i pers.møtene bidrar til faglig utvikling</li> <li>• Tid til refleksjon, evaluering og dialog</li> <li>• Godt samarbeid mellom ped.ledere og styrer Oversikt</li> <li>• Fokus på kompetanseheving i personalet</li> <li>• Kunnskap/kompetanse hos leder</li> <li>• Lydhør ovenfor sine ansatte</li> <li>• Tilrettelegg for god kommunikasjon med alle ansatte</li> <li>• Ta avgjørelser, både populære og</li> </ul>	<ul style="list-style-type: none"> <li>• Personalet føler seg godt informert</li> <li>• Vi snakker fag på møter, kurs, osv</li> <li>• Stemningen blant personalet er godt</li> <li>• Personale som trives på jobb</li> <li>• Samarbeidet på avdelingene/i barnehagen fungerer bra</li> <li>• Forvalter økonomien best mulig – leder involverer de ansatte i prosessene</li> <li>• Personale som er faglig oppdatert og interessert i utvikling</li> <li>• Motiverte og engasjerte ansatte</li> </ul>



## En god barndom varer hele livet

<p><b>Pedagogisk leder</b> Skal ha god kunnskap om barns utvikling, og om planlegging, gjennomføring og evaluering av pedagogiske aktiviteter og opplegg. Legge til rette for veiledning og et positivt personal- og foreldresamarbeid. Bidra til å utvikle et godt læringsmiljø.</p>	<p>upopulære</p> <ul style="list-style-type: none"> <li>• Fordele ansvar</li> <li>• Tilrettelegge for medvirkning</li> <li>• Arbeide for at barnehagen skl avære en lærende organisasjon</li> <li>• Tilrettelegge for gode prosesser ifht evaluering og læring</li> <li>• Gjennom bruk av ulike vurderings- og refleksjonsvektøy utvikles ny praksis</li> </ul> <ul style="list-style-type: none"> <li>• Fast planleggingstid i arbeidstiden</li> <li>• Mulighet for å ta mer planleggingstid hvis behov – ok for oss + styrer</li> <li>• Vi deler kunnskap med hverandre, ideer</li> <li>• Kurs</li> <li>• Gjør bruk av veiledning</li> <li>• Gode rutiner på veiledning av personalet</li> <li>• Serviceinnstilte/samarbeisvillige overfor foreldre. Respektere foreldrenes meninger</li> <li>• Formidler pedagogisk tankegang til alle ansatte slik at det blir en felles forståelse av det pedagogiske opplegget.</li> <li>• Refleksjon over egen praksis</li> <li>• Legger vekt på å gjøre hverandre gode.</li> <li>• <u>Alle</u> barn skal ses og bli tatt på alvor - og ha respekt for forskjellighet hos barn.</li> <li>• Legge til rette for et godt samarbeid på avdelingen</li> <li>• Ansvar for planlegging og, gjennomføring og evaluering av opplegg og aktiviteter</li> <li>• Fordele ansvar</li> <li>• Involvere personalet</li> <li>• Informere</li> <li>• Bidra til godt samarbeid, trivsel og deltakelse</li> </ul>	<ul style="list-style-type: none"> <li>• Bruker og deler kunnskap fra kurs</li> <li>• God informasjon</li> <li>• Lik kunnskap – for å nå felles mål</li> <li>• Inkluderende arbeidsmiljø</li> <li>• At ansatte føler de blir stolt på</li> <li>• Kontinuerlig valuering og forbedring</li> <li>• Barnehagen utvikler ny praksis</li> <li>• Personalet som kan og er trygge ifht arbeidsoppgavene sine</li> </ul> <ul style="list-style-type: none"> <li>• Fornøyde foreldre (og barn)</li> <li>• Godt ped.team</li> <li>• Godt samarbeid på den enkelte avdeling/gruppe</li> <li>• Personal som er opptatt av barna, er tilstedeværende og engasjerte</li> <li>• Personale som tar imot og nytte-gjør seg veiledning</li> <li>• Personale som deltar aktivt i faglige diskusjoner</li> <li>• Gjennomføring av opplegg og aktiviteter</li> <li>• At planer blir brukt</li> <li>• At det jobbes mot planlagte mål</li> <li>• Engasjerte ansatte, tar initiativ</li> <li>• Fordele resurser, interesser, kompetanse.</li> <li>• Gode tilbakemeldinger på foreldresamtalene</li> <li>•</li> </ul>
---	---	--

## En god barndom varer hele livet

<p><b>Språk</b> Barnehagen skal være preget av et godt og stimulerende språkmiljø, som støtter og styrker barnas språkutvikling.</p>	<ul style="list-style-type: none"> <li>• Voksne som snakker med barn, og ikke til barn.</li> <li>• Tilstedeværende voksne som er sammen med barne</li> <li>• De voksne går inn og ut av barnas lek, som støttende stillas</li> <li>• Utvidet tale – særlig på småbarnsavd.</li> <li>• Voksne som er bevisste på å bruke språket sammen med barna, benevne begrep, snakke om hva vi gjør, hva som skal skje etc</li> <li>• Bruker språkopplegg aktivt</li> <li>• Synger, spiller,, sangkort, regler, leser bøker, bruker bilder, konkrete, snakkepakken, språkposer osv</li> <li>• Tegn til tale</li> <li>• Snakker om opplevelser sammen og hjelper barna å fortelle</li> <li>• Bruke kartleggingsskjema, observere</li> <li>• Være gode språkmodeller</li> </ul>	<ul style="list-style-type: none"> <li>• Barna bruker språket aktivt – tar kontakt verbalt med voksne og barn</li> <li>• Barn som tar initiativ til samtale, vil fortelle</li> <li>• Barn som uttrykker seg forskjellig – et rikt språk</li> <li>• Barna bruker språket mer aktivt i konflikter og i lek – de har språket som verktøy</li> </ul>
<p><b>IKT</b> I barnehagen skal IKT utvikles som et aktivt verktøy, og være en kilde til lek, kommunikasjon og innhenting av kunnskap.</p>	<ul style="list-style-type: none"> <li>• Personale som har kunnskap om pedagogisk bruk av IKT.</li> <li>• Kursing/kompetanseheving av personalet</li> <li>• Ipad</li> <li>• Storskjerm – prosjektor: Lese bøker, se bilder, presentasjoner, film</li> <li>• Bruker «Sofie». Dataspill til de eldre barna i barnehagen</li> <li>• Bruker powerpoint, videoredigerings-programmer til regivering og presentasjon</li> <li>• Finner/»googler» ting vi lurer på sammen med barna</li> </ul>	<ul style="list-style-type: none"> <li>• Barna er interesserte og motiverte når vi/de bruker verktøyene</li> <li>• Barna behersker å bruke verktøyet selv (Eks. tastatur og mus på data, ipad) Vi ser mestring og glede ved bruk. Vi ser barn som er nysgjerrige og har lyst til å lære</li> <li>• God og variert dokumentasjon</li> </ul>

**OVERSIKT OVER PLANLAGTE KURS/SATSNINGER:**

<b>Fokusområde/satsningsområde</b>	<b>Hvordan?</b>	<b>Når?</b>
<b>En lærende organisasjon</b>	Utarbeide kompetanseplan	Oppstart høsten 2014
	Utarbeide plan for sammenhengen barnehage – skole	Oppstart høsten 2014
<b>Tidlig innsats</b>		
<b>Læringsmiljø – de voksnes rolle</b>	Deltagelse i satsingen i Knutepunkt Sørlandet: «Inkluderende læringsmiljø»	Oppstart mai 2014 – avsluttes 2016 (2017)
	«En lærende organisasjon» - rettet mest mot assistenter og fagarbeidere – (prosjektmidler fra Fylkesmannen?)	Barnehageåret 2014/2015
	Veiledningsprogram: «Være sammen»	Juni 2014 – august 2014
	Fylkesmannens fagdag: «Relasjoner og trygghetssirkelen»	5.2.15
<b>Likestilling</b>		
<b>Ledelse:</b> Daglig leder	RVTS 2 styreere deltar på styrerutdanning	Oppstart 2015? Barnehageåret 2014/2015
Pedagogisk leder		
<b>Språk</b>	Kurs om Minoritetsspråklige barn i regi av Nettverk Vest	9.9.14
<b>Uteliv/natur/motorikk</b>	Kurs i regi av MidtAgder friluftsråd	4.9.14 og 19.2.15
<b>IKT</b>		